



JOUW  
LICHT  
OP 040

RAPPORT

BEHOEFTEONDERZOEK  
NOVEMBER 2018



BEHOEFTE  
EN KANSEN  
**Proeftuin Gijzenrooi**



# JOUW LICHT OP 040

## Het project Jouw Licht Op 040

Jouw Licht Op 040 is een initiatief van Signify (voorheen Philips Lighting), Heijmans, de gemeente Eindhoven en de TU/e. In dit project gaan zij de dialoog met de stad aan om zo tot slimme (licht)oplossingen te komen die het stedelijk leven veraangenamen. Jouw Licht Op 040 ontwikkelt, vanuit het netwerk van openbare verlichting, nieuwe slim licht oplossingen in samenspraak met inwoners en ondernemers uit de stad. Zo staan gebruikerswensen centraal en wordt gezamenlijk gewerkt aan nieuwe oplossingen die de kwaliteit van het leven in de stad ook echt verbeteren. Het project bestaat in eerste instantie uit een periode van vijf jaar voor vijf geselecteerde proefgebieden, met een voortzetting tot 2030 voor verdere uitrol van het slim lichtgrid en innovatieve (licht)ontwikkelingen.

Per proefgebied wordt een behoeften- en kansenonderzoek gedaan om dat wat er leeft en speelt in kaart te brengen. Deze basis dient als opstap voor het bedenken en ontwikkelen van toekomstige oplossingen. Na de eerste proefgebieden - Woenselse Heide West en tracé de Ring - is van april t/m juni 2018 de wijk Gijzenrooi in kaart gebracht. Dit rapport gaat in op de behoeften en kansen voor Gijzenrooi.



# INHOUD

Locatie	4
Uitgangspunten en doel van het onderzoek	4
Centrale vraagstelling	5
Gebruikte methoden voor het behoeftenonderzoek	5
<b>Behoefte: Bewoners willen dat een aantal onveilige plekken en situaties voor fietsers wordt verbeterd</b>	<b>6</b>
• Rust drie fietskruisingen op het Diepmeerven en het Bunderkensven uit met een fietswaarschuwingssysteem	6
• Geef de fietspadenoverloop in de weg aan met fluoriserend materiaal, 'glow in de dark' of kattenogen op zonne-energie om veiligheid van fietsers en hardlopers te vergroten	7
<b>Behoefte: Bewoners vragen om een passende en fijne sfeer te kunnen creëren met licht, aangepast aan de locatie en situatie</b>	<b>8</b>
• Via een app zelf controle uitoefenen op lichtintensiteit en kleur, die past bij het moment, de locatie of de situatie	8
<b>Behoefte: Bewoners willen graag stroom- &amp; watervoorzieningen op het 'Buurtven'</b>	<b>9</b>
• Een mast met een stopcontact	9
<b>Behoefte: Buurtpreventie wil donkere plekken in de wijk voorkomen omdat die als potentieel 'gevaarlijk' gezien worden</b>	<b>10</b>
• Meer verlichting op donkere plekken	10
<b>Behoefte: Bewoners willen toegankelijk openbaar vervoer in de wijk</b>	<b>11</b>
• Pop-up bushaltes op de ringweg in de wijk	11



## LOCATIE

Gijzenrooi is een vrij jonge, kinderrijke buurt, gebouwd in de jaren '90 in het stadsdeel Stratum in het zuidoosten van Eindhoven. Het is een prettige leefomgeving waar geen grote sociale of ruimtelijke problemen spelen.

Er wordt veel samen georganiseerd en mensen kiezen er bewust voor om in deze buurt te willen wonen.

Het is ook een sociale wijk. Mensen zorgen voor elkaar en veroorzaken geen overlast voor anderen. Omdat er geen grote problemen zijn in de wijk vinden bewoners het moeilijk om behoeften te beschrijven. Zij brengen daarom vooral oplossingen naar voren, die hier meegenomen zijn als kansen.

De buurt bestaat overwegend uit koopwoningen.

Er zijn geen eigen voorzieningen zoals een basisschool of winkels. Daarvoor kunnen bewoners terecht in aangrenzende buurten. De buurt ligt verder tegen het gehucht Riel, een beschermd dorpsgezicht met volop wandel- en fietspaden.

- Aantal inwoners: 1.960
- Aantal woningen: 726
- Aantal lichtpunten: 459
- Aantal masten: 459 (0% = 40 jaar of ouder)
- Aantal armaturen: 467 (59% = 20 jaar of ouder)



## UITGANGSPUNTEN EN DOEL VAN HET ONDERZOEK

### Uitgangspunten:

- Een substantieel aantal van de armaturen (de openbare verlichtingsinstallatie) is aan vervanging toe om oplopende kosten in onderhoud en energie te voorkomen.
- Met die vervanging wordt LED en een slimme aansturing standaard aangelegd als basis van een slim lichtgrid.
- Dit levert kansen op om vervanging en technische mogelijkheden aan te wenden om in dit proefgebied oplossingen te ontwikkelen die bijdragen aan de kwaliteit van leven in de stad.

### Doel

- Samen met bewoners, ondernemers en belanghebbenden behoeften en kansen voor slim licht in kaart brengen.
- Voortbouwen op bestaande kennis zoals de Buurtthermometer en andere relevante concrete initiatieven en voorbeelden.
- Enthousiasmeren van brede groep inwoners om mee te innoveren, waarmee oplossingen niet technisch gedreven zijn, maar ingegeven zijn door de werkelijke en actuele vraag in het desbetreffende proefgebied.
- Via open gesprekken achterhalen wat er leeft en wat er mogelijk is.

## CENTRALE VRAAGSTELLING

- Welke behoeften hebben mensen ten aanzien van de wijk Gijzenrooi?
  - Wat zijn fijne en minder fijne plekken?
  - Wat doe je daar?
  - Wat maakt een plek fijn?
- Welke kansen zien mensen in Gijzenrooi voor een slim lichtgrid?

## METHODEN VOOR BEHOEFTEONDERZOEK

Het onderzoek is gebaseerd op meerdere bronnen en gesprekken. Voor het inventariseren van de kansen en behoeften in Gijzenrooi zijn veel belanghebbenden en inwoners gesproken en benaderd.

Er is intensief samengewerkt met de bewonersvereniging die verschillende activiteiten in de wijk organiseert. Om de fijne en minder fijne plekken in de wijk in kaart te brengen is de zogeheten Cool Wall ingezet op een bijeenkomst van de bewonersvereniging en tijdens de algemene ledenvergadering. Middels kaartjes met daarop locaties in de wijk hebben bewoners op de Cool Wall aangegeven wat zij precies prettig of onprettig vinden aan een locatie. Om in gesprek te gaan en locaties te bezichtigen is met bewoners door de wijk gelopen in zogeheten wijk safari's en is er aangesloten

bij de woensdagavondwandeling. De eerste inzichten zijn gevalideerd en geprioriteerd met bewoners op het midzomeravond feest in de wijk. Zo is een duidelijk beeld ontstaan in welke mate locaties en situaties als fijn en minder prettig worden ervaren.

Verder hebben er interviews plaatsgevonden met de boswachter van Brabantlandschap, burenhulp, het buurtpreventie team, de wijkagent en WIJEindhoven. Ook hebben studenten van TU/e en Fontys bewoners geïnterviewd en onderzoek gedaan in de wijk.

De gebruikte quotes in dit rapport zijn puur illustratief en zijn niet de enige onderbouwing van een behoefte of een kans.

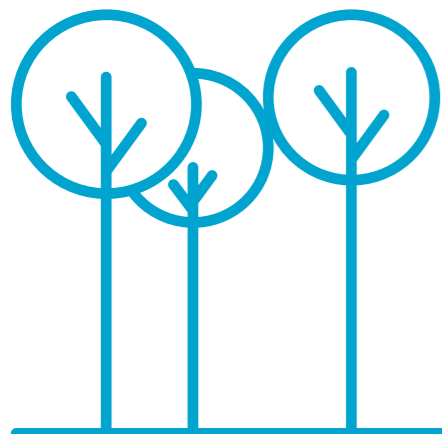


**BEHOEFTE:**

**BEWONERS WILLEN DAT EEN AANTAL ONVEILIGE PLEKKEN EN SITUATIES VOOR FIETSERS WORDT VERBETERD**



Er loopt een fietspad dwars door de wijk; een handige, korte route voor fietsers en wandelaars. Hier wordt heel veel gebruik van gemaakt maar deze route kent enkele onoverzichtelijke en onveilige situaties.



**KANS: Rust drie fietskruisingen op het Diepmeerven en het Bunderkensven uit met een fietswaarschuwingssysteem**

Waar het fietspad de ringweg kruist – op het Diepmeerven en op twee locaties op het Bunderkensven – hebben fietsers voorrang maar zij krijgen dit in de praktijk niet altijd. Op de kruising bij de bushalte wordt het zicht van automobilisten belemmerd door de groenvoorziening.

**KANS: Geef de fietspadenoverloop in de weg aan met fluoriserend materiaal, 'glow in de dark' of kattenogenvormen op zonne-energie om veiligheid van fietsers en hardlopers te vergroten**

Er zijn een aantal plekken waar stoepjes en overgangen voorkomen, bijvoorbeeld tussen een gewone straat en een bestemd fietspad. Er wordt aangegeven dat deze, vooral in het donker, slecht zichtbaar zijn en in het algemeen worden ze als onveilig aangemerkt.



“We hebben als fietsers wel voorrang maar het is altijd maar de vraag of je dat ook krijgt!”



“Door al dat groen bij het fietspad zie je fietsers ook niet aankomen.”



**BEHOEFTE:**

# BEWONERS VRAGEN OM EEN PASSENDE

EN FIJNE SFEER TE KUNNEN CREËREN MET LICHT,  
AANGEPAST AAN DE LOCATIE EN SITUATIE

Verschillende mensen geven aan dat de nieuwe armaturen erg fel zijn en zelfs verblindend zijn. Bewoners geven aan dat het mooi zou zijn als tijdens evenementen de verlichting aangepast kan worden.

**KANS: Via een app zelf controle uitoefenen op lichtintensiteit en kleur, die past bij het moment, de locatie of de situatie**

Via een app controle uitoefenen op de instellingen van het licht in de wijk ter voorkoming van lichtvervuiling. Licht als het nodig is: 's nachts dimmen maar als iemand 's avonds de hond uitlaat of de krantenjongen 's ochtends komt bezorgen hen dan wel genoeg licht bieden.

“Is er wel altijd zoveel licht nodig?”

“Lichtintensiteit is heel hoog, het mag wel iets duurzamer.”

“Gekleurd en dimbaar licht zodat je ze met een feest een passende en vrolijke uitstraling kunt geven [Kerst, Pasen, cultuur-route, midzomerfeest]. Licht waarmee je een gezellige sfeer kunt maken zoals in een huiskamer.”

**BEHOEFTE:**

# BEWONERS WILLEN

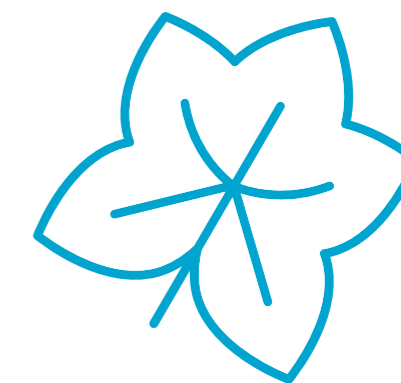
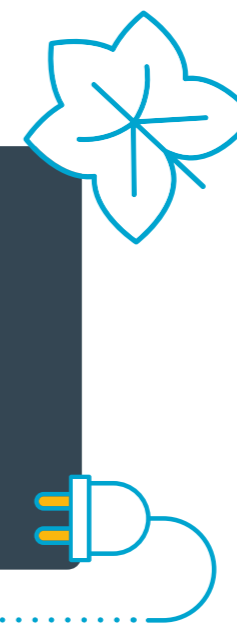
GRAAG STROOM- & WATERVOORZIENINGEN  
OP HET BUURTVEN

“Ik moet nu stroom [voor verlichting] en water uit huizen van aanwonenden regelen.”

In het centrale park in de wijk, het 'Buurtven', wordt veel georganiseerd door en voor de bewoners. Om deze activiteiten te ondersteunen moet stroom en water geregeld zijn.

**KANS: Een mast met een stopcontact**

Net als op gewone weekmarkten zou er een 'marktkast' voor stroom en water kunnen komen bij het 'Buurtven' [kruising Eijerven en Schaapsloopven].





BEHOEFTE:

## BUURTPREVENTIE WIL DONKERE

PLEKKEN IN DE WIJK VOORKOMEN OMDAT DIE ALS POTENTIEEL 'GEVAARLIJK' GEZIEN WORDEN



Bewoners geven aan zich overal veilig te voelen in de buurt. Als bewoners 's avonds liever niet op de fiets weggaan, dan heeft dat meer te maken met de aangrenzende wijk, waar ze niet in het donker doorheen durven. Buurtpreventie daarentegen geeft aan dat er wel donkere plekken in Gijzenrooi zijn.

### KANS: Meer verlichting op donkere plekken

Een paar voorbeeldplekken zijn de brandgangetjes bij het Lisven, de achterpaden van het Raatven en Schaapsloopven en het fietspad langs de begraafplaats.



BEHOEFTE:

## BEWONERS WILLEN TOEGANKELIJK

OPENBAAR VERVOER IN DE WIJK

Er loopt een busroute door de wijk. De halte op het Diepmeerven is een start- en eindpunt. De bus volgt de hele ringweg in de wijk met nog een extra halte op het Bunderkesven. De recentelijk opgeheven derde halte zorgt er nu voor dat de haltes verder uit elkaar liggen. Soms is het nu gemakkelijker om de fiets naar de Piuslaan te nemen en daar een bus naar het centrum of het station te nemen; hier is meer keus en komen bussen vaker. Hierdoor wordt de bus nu nog minder gebruikt.

### KANS: pop-up bushaltes op de ringweg in de wijk

Het invoeren van een soort pop-up bushalte op het Diepmeerven en het Bunderkesven.

"Het zou fijn zijn als er geen vaste bushaltes waren waar je overal kunt opstappen als de bus langskomt."





**JOUW  
LICHT  
OP 040**

SAMEN MAKEN WE EINDHOVEN SLIMMER

[WWW.JOUWLICHTOP040.NL](http://WWW.JOUWLICHTOP040.NL)



EINDHOVEN  
UNIVERSITY OF  
TECHNOLOGY



EINDHOVEN

